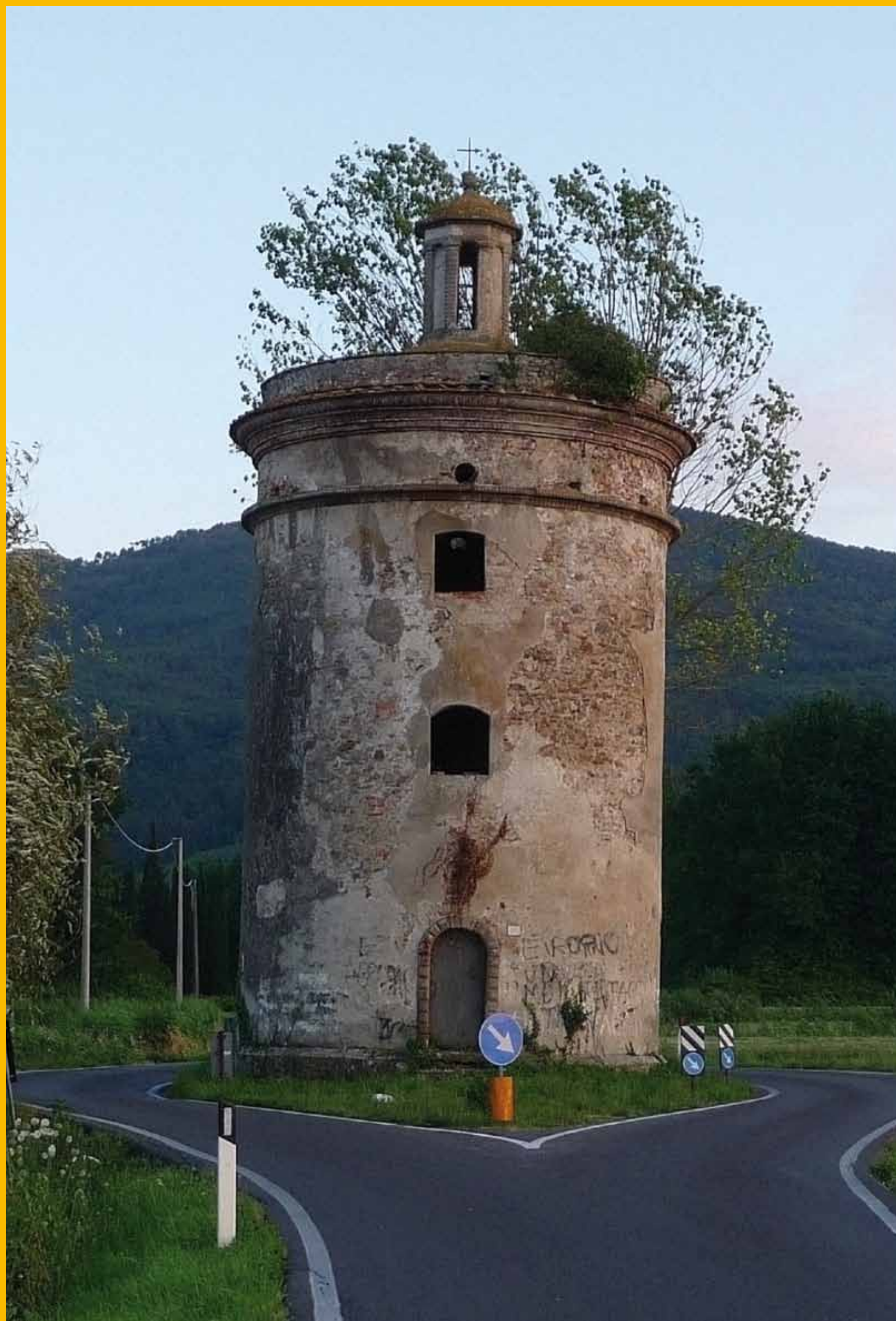


QUARANTA VOLTE CAPANNORI



Buon Natale e felice 2012



REDAZIONALE IL SINDACO



“La partecipazione dei cittadini: un valore aggiunto alla nostra azione amministrativa”

Care cittadine e cari cittadini,

in questo periodo dell'anno viene spontaneo iniziare a fare un bilancio del 2011, visto che mancano poche settimane all'inizio del 2012.

L'anno che si sta concludendo, per Capannori, è stato un anno di consolidamento di alcune positive esperienze iniziate in passato e un'occasione di sperimentazione di nuovi percorsi.

In particolare, se rifletto sul 2011, ritengo di poterlo definire l'anno della partecipazione.

Il bilancio partecipativo, infatti, è forse stata l'iniziativa più rappresentativa dei principi che guidano la nostra azione politica e amministrativa, perché traduce in realtà concetti importanti come trasparenza e dialogo.

In concreto, il bilancio partecipativo ha visto 80 cittadini sorteggiati riunirsi, affiancati dai tecnici comunali, per conoscere nel dettaglio le varie voci del bilancio dell'Ente e progettare una serie

di opere pubbliche, per una spesa complessiva di 400.000 euro già stanziati dall'Amministrazione per tale scopo, da sottoporre al vaglio dell'intera comunità, durante la settimana del voto, in programma dal 12 al 17 dicembre.

Gli interventi che i cittadini sceglieranno saranno realizzati dal Comune entro il 2012.

Anche questa decisione costituisce per noi un passaggio significativo.

Un tratto caratteristico della nostra amministrazione, infatti, è sempre stato quello di esprimere la linea politica attraverso i fatti. In questo modo, l'impegno delle persone che hanno partecipato ai tavoli di confronto e ai laboratori di progettazione organizzati con il bilancio partecipativo, l'arricchimento prodotto dal dialogo fra amministratori e cittadini saranno tradotti, in tempi certi, in opere pubbliche a disposizione di tutta la comunità.

Adesso, inoltre, ci attende anche un'altra avventura, ovvero quella dell'urbanistica partecipata. Sarà, ne sono certo, un'altra esperienza emozionante ed entusiasmante, che ci permetterà di fare scelte di rilievo per Capannori.

Certo che anche il 2012 sarà un anno importante – basti pensare alle grandi opere che inaugureremo, come l'Ex Supercinema, il Polo Tecnologico e la Cittadella della Cultura – approfitto di questo spazio per augurarvi un Buon Natale e un Felice Anno Nuovo!

il sindaco di Capannori
Giorgio Del Ghingaro

OCCHIO PUNTATO SU CARTA E CARTONE

La CARTA E CARTONE sono materiali diffusissimi nel mondo moderno, e sono utilizzati per gli scopi più diversi. Libri, riviste e giornali sono stampati su carta; carta, cartoncino e cartone sono impiegati negli imballaggi degli articoli di ogni forma e dimensione. Non solo: la carta è entrata nelle nostre case anche per usi igienici, come carta moneta, e come rivestimento delle pareti (carta da parati), il cartone ha trovato larga diffusione nell'edilizia con il boom del cartongesso. Attualmente la carta è il risultato di un ciclo produttivo al quale partecipa una pluralità di attori, secondo i principi dello sviluppo sostenibile. La carta e il cartone sono prodotti che si ricavano dalla cellulosa, ossia la componente fibrosa che si estrae dal legno degli

alberi e di altre specie vegetali o anche dal riciclo di carta e cartoni usati. Di fatto oltre la metà della carta e del cartone immessi al consumo in Italia viene raccolta e riciclata, e concorre alla produzione di nuova carta e di nuovo cartone, in un ciclo senza fine. Milioni di persone in Italia sono ormai coinvolte in questa che continuiamo a definire rivoluzione silenziosa, vogliono sapere di più, toccare con mano, verificare dove vanno a finire i materiali che selezionano e raccolgono separatamente in casa, e se è vero – ed è vero! – che carta e cartone una volta usati, raccolti e avviati a riciclo possono acquistare nuova vita, nuove forme, per nuovi utilizzi, praticamente all'infinito.

Ascit ha ricevuto dall'Amministrazione Comunale la delega a conferire nei circuiti di Comieco la carta e cartone raccolti

Comieco è il Consorzio Nazionale Recupero e Riciclo degli Imballaggi a base Cellulosica. La sua finalità è il riciclo e il recupero degli imballaggi di origine cellulosica. I Consorziati di Comieco sono produttori, importatori e trasformatori di materiale e di imballaggi cellulosici.

A Comieco possono aderire anche i recuperatori. Il Consorzio stipula con le Amministrazioni locali convenzioni per la raccolta differenziata, e tramite questi soggetti gestisce volontariamente, d'intesa con CONAI, il sistema della raccolta e dell'avvio a riciclo dei rifiuti di carta e cartone provenienti dalla raccolta comunale.

Comieco svolge la propria attività secondo quanto stabilito dal Decreto Legislativo 152/2006 che ha recepito la Direttiva europea sugli imballaggi e sui rifiuti di imballaggio (Dir. 94/62/CE come modificata dalla Dir. 2004/12/CE).

I risultati dei primi 5 anni di attività di Comieco, confermano che gli obiettivi strategici fissati per il nostro paese sono stati largamente raggiunti. E che in pochi anni è cresciuta fino a oltre il 50% la quota degli imballaggi cellulosici che vengono riciclati e recuperati. L'Italia che importava un milione di tonnellate di macero dall'estero solo pochi anni fa, oggi è un esportatore netto di carta e cartone usati.

Dalla Banca Dati del "1° Rapporto Raccolta Differenziata 2010" realizzato dall'Ancitel Energia e Ambiente, risulta che nel 2010 sono stati conferiti a COMIECO 1.396.461,67 tonnellate di carta congiunta (carta e cartone) e 743.381,13 tonnellate di carta selettiva (imballaggi cellulosici)

Ma in cosa consiste il ciclo del riciclo?
Ecco illustrato nelle sue fasi essenziali



Nel cesto bianco o nelle scatole...

INSERIRE: sacchetti di carta, giornali, riviste, libri, quaderni, imballaggi di cartone ridotti di volume, scatole di cartone ridotte di volume, pacchetti di sigarette privati dell'involucro, esterniconfezioni di pasta e scatole di biscotti, cartoni di pizza puliti da eventuale residuo alimentare, cartoncino e cartone ondulato.

NON INSERIRE: confezioni di latte (tetrapak) : VANNO NEL MULTIMATERIALE
confezioni succhi di frutta, vino, panna (tetrapak): VANNO NEL MULTIMATERIALE
confezioni tipo "per biscotti" con pellicola interna in alluminio: VANNO NEL NON RICICLABILE
carta plastificata (crakers e fette biscottate) VA NEL NON RICICLABILE
carta oleata: VA NEL NON RICICLABILE
carta sporca: VA NEL NON RICICLABILE
carta vetrata: VA NEL NON RICICLABILE
carta carbone: VA NEL NON RICICLABILE
cartine delle caramelle: VANNO NEL MULTIMATERIALE
involucri che non siano completamente di cartone: VANNO SEPARATI I MATERIALI, ALTRIMENTI VANNO NEL NON RICICLABILE.

Per informazioni su servizi e modalità di raccolta, nonché per reclami inerenti la raccolta, il Numero Verde 800.942951 è attivo dal lunedì al sabato in orario 8.30 -11.30 e 13.30 -16.00.

IL SOMMARIO

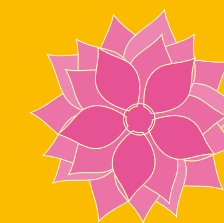
● **PRIMO PIANO**



● **IN CAPANNORI NEWS**



● **CULTURA SPORT SOCIETÀ**



● **IL CONSIGLIO COMUNALE**



40VOLTECAPANNORI

Periodico a cura dell'Amministrazione Comunale di Capannori Anno IV, numero 7 - Dicembre 2011

IL DIRETTORE EDITORIALE: Giorgio Del Ghingaro

IL DIRETTORE RESPONSABILE: Lorella Sartini

IL COORDINAMENTO DEL PROGETTO: Walter Alberici, Cristina Corsini

LA REDAZIONE: Riccardo Marzi, Maria Panattoni

Piazza Aldo Moro, 1 - 55012 Capannori - Tel. 0583 428204

I COLLABORATORI: Alessandro Pensa, Anna Rita Stefani, Francesco Natali, Studio Video & Video

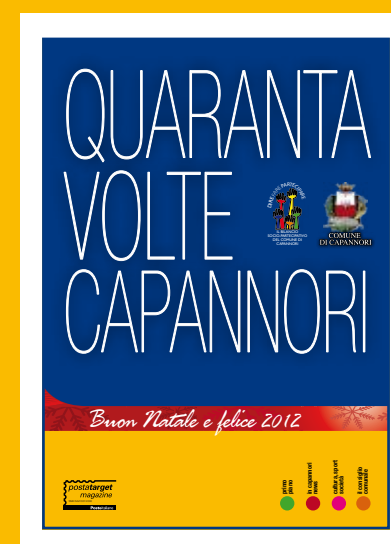
IL PROGETTO GRAFICO E IMPAGINAZIONE: antepremaADV

LA CONCESSIONARIA PUBBLICITARIA: Publied s.a.s.

LA STAMPA: Tipografia Tommasi

Autorizzazione del Tribunale di Lucca n. 39990/06

Chiuso in redazione il 15 novembre 2011



QUESTO PERIODICO È STAMPATO SU CARTA RICICLATA

DIRE, FARE, PARTECIPARE

ELECTION WEEK A DICEMBRE



E' entrata nel vivo l'iniziativa "Dire, fare, partecipare" promossa dal Comune di Capannori per coinvolgere direttamente i cittadini nella vita amministrativa dell'Ente.

Dopo la fine dei lavori degli 80 capannoresi sorteggiati per elaborare, assieme ai tecnici comunali, alcune ipotesi di opere pubbliche da realizzare, nel 2012, nelle quattro aree delineate dalle circoscrizioni, comincia la fase in cui protagonista di questa esperienza diventa l'intera comunità.

Nel mese di dicembre, infatti, tutti i cittadini che hanno compiuto i 16 anni d'età, compresi gli stranieri residenti, potranno recarsi in municipio per esprimere, attraverso il voto, quale progetto fra quelli presentati dagli 80 concittadini estratti dovrà essere realizzato dall'amministrazione.

L'investimento complessivo è di 400.000 euro; ogni zona (ex circoscrizione 1, 2, 3 e 4) potrà contare su dei lavori pubblici fino a un importo massimo di 100.000 euro.

I progetti messi in votazione. Ad inaugurare il percorso di scelta delle opere da costruire attraverso i soldi stanziati dal Comune per l'esperienza del bilancio partecipativo sarà il sindaco Giorgio Del Ghingaro.

Venerdì 2 dicembre alle 18, infatti, si terrà un'assemblea pubblica nell'auditorium del distretto sociosanitario di Capannori (accanto al palazzo comunale).

In quest'occasione il primo cittadino e la sua giunta renderanno pubblici i progetti elaborati dagli 80 cittadini sorteggiati, cosicché i presenti possano ricevere maggiori informazioni e

chiedere dettagli sui lavori che saranno messi in votazione. Un compito analogo sarà svolto dalle quattro assemblee territoriali, in programma dal 12 al 15 dicembre.

Durante gli incontri sul territorio, però, in ogni zona saranno presentati esclusivamente gli interventi ipotizzati per quella specifica area di Capannori.

Questo il calendario: lunedì 12 dicembre, alle 21, si terrà l'assemblea sui progetti dell'ex circoscrizione 1, al centro civico di Marlia; martedì 13, alle 21, si svolgerà l'incontro sui lavori per l'ex circoscrizione 2, alla sede dei Fratres di Camigliano; giovedì 15, alle 21, avrà luogo l'incontro sui progetti dell'ex circoscrizione 4, al Frantoio Sociale del Compitese; venerdì 16, alle 21, infine, si terrà l'assemblea sugli interventi dell'ex circoscrizione 3, nella sala riunioni del Comune (accanto alla farmacia comunale).

Votazione. Alla fine di ogni assemblea pubblica di presentazione dei progetti da realizzare con i 400.000 euro stanziati dall'amministrazione, le persone possono votare. Hanno diritto di voto tutti i cittadini che compiranno il sedicesimo anno d'età entro il 31 dicembre 2011, compresi gli stranieri residenti a Capannori.

Per votare è necessario avere con sé la carta d'identità. I votanti si esprimono sui progetti relativi alla circoscrizione di appartenenza e possono scegliere un unico progetto.

Settimana del voto. La settimana del voto si svolgerà da lunedì 12 a sabato 17 dicembre. In questi giorni, tutti coloro

che vorranno partecipare alla votazione del bilancio partecipativo potranno recarsi in Comune dalle 9 alle 17 dal lunedì al venerdì, mentre il sabato 17 si potrà votare in Comune dalle 9 alle 13. Occorre portarsi dietro la carta d'identità e la tessera elettorale.

Voto tramite Internet. Per tutti i maggiorenni, compresi gli stranieri comunitari, il Comune ha pensato di facilitare la partecipazione al voto dei progetti per il bilancio partecipativo, dando loro la possibilità di votare comodamente da casa, sfruttando Internet. Si potrà votare anche online indicando il numero di tessera elettorale inviando una e-mail all'indirizzo bilanciopartecipativo@comune.capannori.lu.it.

Attraverso questo indirizzo, i cittadini potranno scegliere il progetto da realizzare nella propria zona del territorio, senza andare in municipio.

Questa modalità di voto, è bene sottolinearlo, non vale per coloro che non hanno compiuto 18 anni e per gli stranieri extracomunitari residenti.

Spoglio delle votazioni. Lunedì 19 dicembre si terrà in Comune lo spoglio dei voti. Una volta ultimato, saranno rese pubbliche sul sito e a mezzo stampa le opere pubbliche scelte dai cittadini perché siano realizzate entro il 2012 con i 400.000 euro messi a disposizione per questa innovativa esperienza di democrazia diretta.



IN CAPANNORI NEWS

BILANCIO SOCIO PARTECIPATIVO LE TAPPE



Workshop

"Dire, fare, partecipare", Villa Mansi, 8 settembre. ■



World caffè numero 1

Capannori, 16 settembre. ■



World caffè numero 2

Capannori, 23 settembre. ■



World caffè numero 3

Capannori, 30 settembre. ■



World caffè numero 4

Capannori, 7 ottobre. ■



Question time con il Sindaco

Capannori, 14 ottobre. ■



Laboratori di progettazione partecipata

Capannori, San Leonardo in Treponzio,
Marlia e Camigliano, 17 ottobre – 24 novembre. ■





“Risparmio energetico nel rispetto dell'ambiente”

Pronti a primavera 2012 nove alloggi popolari ecologici a Santa Margherita

È in fase avanzata di completamento il cantiere per la realizzazione di 9 alloggi ecologici di edilizia popolare, che si estendono su una superficie di circa 680 metri quadrati, su un terreno di proprietà comunale in via dello Scatena a Santa Margherita che saranno pronti nella primavera 2012. Le abitazioni sono costruite utilizzando tecniche e materiali che garantiranno il soddisfacimento dei requisiti per ottenere il raggiungimento di almeno la classe energetica “B”. L'edificio, infatti, consumerà meno di un quarto della media delle abitazioni italiane (38,93

Kwh/m2 anno contro 160 Kwh/m2 anno). L'opera, realizzata da Erp su finanziamento della Regione Toscana, ha un costo complessivo di circa 700 mila euro.

Per rendere l'edificio sostenibile sotto il profilo ambientale ed efficiente dal punto di vista energetico è stata realizzata una struttura portante in legno, mentre le pareti esterne sono rivestite con strati multipli di pannelli isolanti in lana di roccia e legno mineralizzato; lo spessore complessivo è di 31 centimetri. Non sono utilizzati materiali nocivi e inquinanti, né solventi chimici o isolanti sintetici. Il complesso edilizio è dotato di impianto di riscaldamento condominiale con caldaia a gas metano a basse emissioni e pannelli solari termici; ogni alloggio è inoltre dotato di termostati e conta-calorie per consentire la regolazione autonoma della temperatura e la ripartizione delle spese di riscaldamento in base all'effettivo utilizzo.

L'acqua calda per usi sanitari è prodotta, per più del 50% del fabbisogno annuo, dai pannelli solari posti sulla copertura.

La palazzina è disposta su tre livelli con tre alloggi per piano. Gli appartamenti disposti al piano terreno sono accessibili dall'esterno tramite una rampa esterna, mentre gli alloggi al piano primo e secondo sono collegati tramite una scala condominiale. Ogni appartamento dispone di un doppio affaccio con orientamento nord sud per favorire la ventilazione e l'illuminazione. Un appartamento al piano terra sarà accessibile ai portatori di handicap.

La distribuzione interna degli alloggi è stata realizzata con tagli da 47 mq, 62 mq e 73 mq. Ogni appartamento è, inoltre, dotato di un balcone, un ripostiglio esterno e due posti auto.



“Per attrarre fondi europei sul territorio”

EuroCapannori

Attrarre maggiori finanziamenti europei da trasferire sul territorio per la realizzazione di opere pubbliche e progetti di vario genere sul territorio. È questo l'importante compito del nuovo progetto 'EuroCapannori' varato dal Comune.

Si tratta di un gruppo intersettoriale di funzionari dell'Ente per mezzo del quale l'Amministrazione intende gestire la progettazione europea, mirando ad attivare e promuovere le risorse umane che esistono al proprio interno, evitando di esternalizzare il servizio. Lo sviluppo del gruppo di lavoro è sostenuto da un apposito percorso formativo sulla progettazione europea e sulle tematiche attinenti.

EuroCapannori è quindi un gruppo dinamico e preparato anche dal punto di vista linguistico e informatico che presto sarà in grado di svolgere la cosiddetta europrogettazione attraverso il reperimento di risorse di provenienza comunitaria sul territorio comunale in un momento critico dal punto di vista economico per l'ente a causa dei forti tagli governativi.



“Ospiterà la biblioteca e spazi per attività culturali”

Cittadella della cultura: taglio del nastro il 1° maggio

Battute finali per i lavori di riqualificazione dell'ex Mattaccio di Tassignano. E' partito da alcuni giorni il terzo lotto delle opere che si concluderà a primavera in modo che la struttura possa essere inaugurata per la Festa dei lavoratori. Si tratta di una data simbolica nella quale l'amministrazione comunale riconsegnerà ai cittadini un edificio simbolo del territorio. L'immobile, infatti, sarà sede della 'Cittadella della cultura', un polo che ospiterà la biblioteca comunale con varie sale di lettura, una sala riunioni, un grande spazio polivalente per incontri, spettacoli e iniziative di vario genere.

Per vedere lo stato di avanzamento dell'opera il sindaco, Giorgio Del Ghingaro, e la giunta hanno effettuato un sopralluogo assieme ai tecnici e ai progettisti. La terza 'tranche' dei lavori prevede la ristrutturazione della caffetteria situata sul lato est del piano terra con annessi bagni e spogliatoi che potrà essere utilizzata per il ristoro dagli utenti della struttura. Si realizzeranno, inoltre, le opere elettriche e termiche della sala riunioni, l'installazione dei termoconvettori per il riscaldamento dell'intera struttura, oltre a una cabina di trasformazione dell'Enel da 50 kilowatt. Successivamente saranno acquistati gli arredi e sarà sistemata l'area esterna che prevede anche la messa a dimora di piante.

La 'Cittadella della Cultura' è una delle opere pubbliche più importanti realizzate dall'amministrazione Del Ghingaro, per un investimento complessivo di 750 mila euro di cui 359 mila grazie a un finanziamento della Regione Toscana. L'immobile è suddiviso in tre parti con accessi indipendenti e che quindi potranno rimanere aperte al pubblico con modalità differenti. La prima è quella della biblioteca di 120 metri quadrati, che sarà organizzata in modo da distribuire i carichi principali al piano terra: l'archivio dei libri e la sala centrale saranno adibiti a contenere la maggior parte del patrimonio librario della biblioteca, mentre una quota potrà essere distribuita nelle sale di lettura. Il primo piano sarà suddiviso in zona biblioteca e in una sala di oltre 150 metri quadrati che ospiterà il centro polivalente che sarà dotato anche di un palco e sarà così in grado di ospitare spettacoli. Al secondo piano troveranno posto delle sale di lettura.



“Tariffe più eque per tutti”

Arriva la tariffa puntuale. Si paga in base a quanti rifiuti si producono

Partirà il 2 gennaio la prima sperimentazione di un nuovo modo di calcolare la tariffa di igiene ambientale da parte di Ascit per raggiungere una maggiore equità e calcolare una tariffa in base alla quantità di rifiuti che ciascuna famiglia produce realmente.

Si tratta della tariffa puntuale che l'azienda in collaborazione con il comune di Capannori sperimenterà a Guamo e in alcune frazioni limitrofe per poi estenderla, se gli esiti saranno positivi, a tutto il territorio comunale nel corso del primo semestre del 2012.

Il sistema di tariffa puntuale prevede l'utilizzo di sacchetti che escono dalla fabbrica con un adesivo che al suo interno contiene un microchip con il codice identificativo di ciascun utente, in grado di registrare il numero esatto di conferimenti di ogni utenza. Il microchip viene letto direttamente dal mezzo di trasporto di Ascit, che è stato dotato di un apposito dispositivo di lettura. Il nuovo sistema di calcolo della tariffa avrà importanti conseguenze, la principale delle quali sarà certamente la diminuzione della quantità di rifiuti prodotti ma anche un ulteriore miglioramento della raccolta 'porta a porta'.



“Ampia offerta formativa per bambini e adulti”

A tutta musica! Ancora aperte le iscrizioni ai corsi della civica scuola di musica

Spazia dal pianoforte al clarinetto, dal flauto traverso al basso elettrico fino alla chitarra flamenca la ricca offerta formativa della Civica Scuola di Musica di Capannori diretta dal Maestro Filippo Rogai e gestita dalla Capannori Servizi srl.

Tanti i corsi individuali e collettivi per coloro, bambini, ragazzi, adulti che vogliono intraprendere una carriera musicale, oppure semplicemente suonare e cantare per hobby.

Le iscrizioni sono aperte tutto l'anno e quindi chi è interessato può ancora fare domanda di iscrizione.

Vediamo, l'elenco completo dei corsi.

Corsi individuali: canto lirico, cultura musicale generale (solfeggio), pianista accompagnatore per cantanti, pianoforte, chitarra classica, clarinetto, contrabbasso, flauto traverso, violino, viola, violoncello, tromba, batteria, basso elettrico, canto moderno, chitarra elettrica e moderna, chitarra flamenca, pianoforte moderno e jazz, sassofono, tecnica vocale moderna e jazz, laboratorio di musicoterapia.

Corsi collettivi: propedeutica / musica e gioco, corso con 36 lezioni di 50'; cultura musicale generale (solfeggio), corso con 36 lezioni di 50', laboratorio musica d'insieme corale, corso con 36 lezioni di 90'; laboratorio musica d'insieme strumentale; laboratorio canto moderno e musical; laboratorio lirico "G. Luporini".

La segreteria è aperta tutti i giorni dal lunedì al venerdì con orario 15.00 - 19.00. Per informazioni Tel/Fax: 0583-928800; mail segreteria: info.civica@comune.capannori.lu.it: www.capannorimusic.it.



“L'asilo nido 'Grillo Parlante' di Capannori”

Il Comune al fianco della scuola pubblica

Un impegno forte e crescente quello dell'amministrazione comunale a sostegno della scuola pubblica, sia per il sostegno ai programmi educativo-culturali, sia nel settore dell'edilizia scolastica. Proprio a questo proposito la giunta ha deciso di investire ben 2 milioni e 200 mila euro per il 2012 nel settore delle strutture scolastiche. Di questi, 1 milione e 350 mila euro saranno destinati alle scuole materne, agli asili nido e, in particolare, ai lavori di completamento della nuova scuola materna di Lunata, ai lavori di ristrutturazione del tetto della scuola dell'infanzia di Lappato e alla sistemazione esterna della scuola materna di Lammari. Sempre in tema di strutture per la prima infanzia da evidenziare che, grazie all'impegno del Comune, Capannori è riuscita ad avere tre nuove sezioni per l'infanzia con l'azzeramento delle liste di attesa.

Tornando all'edilizia scolastica nel 2012 le scuole secondarie di 1° grado disporranno di 300 mila euro per opere di adeguamento alle norme di prevenzione incendi e messa in sicurezza, e per manutenzioni straordinarie, ristrutturazioni e adeguamenti. Le scuole primarie avranno a disposizione 550 mila euro per l'ampliamento dell'edificio e la sistemazione dell'area esterna di Massa Macinaia, la manutenzione straordinaria la ristrutturazione e opere di adeguamento per la prevenzione incendi e sicurezza, e la sistemazione di aree esterne escluso il verde.

L'amministrazione capannorese poi, oltre ai contributi obbligatori per trasporto scolastico, mensa, e diritto allo studio (libri di testo e borse di studio) per l'anno scolastico in corso ha investito 124 mila euro a titolo volontario ai quattro Istituti Comprensivi del territorio. Risorse che servono a sostenere l'autonomia scolastica e a supplire, naturalmente solo in parte, alle carenze derivanti dai forti tagli governativi alla scuola: spese d'ufficio, sostegno al Piano dell'offerta formativa, spese di pulizia, e le cosiddette funzioni miste tra cui l'attività di sporzionamento dei cibi alle mense.

Un lavoro reso possibile grazie al 'Patto per la scuola' l'alleanza nata circa due anni fa tra Comune, istituti comprensivi del territorio e famiglie per salvare la scuola pubblica che sta dando risultati davvero positivi.

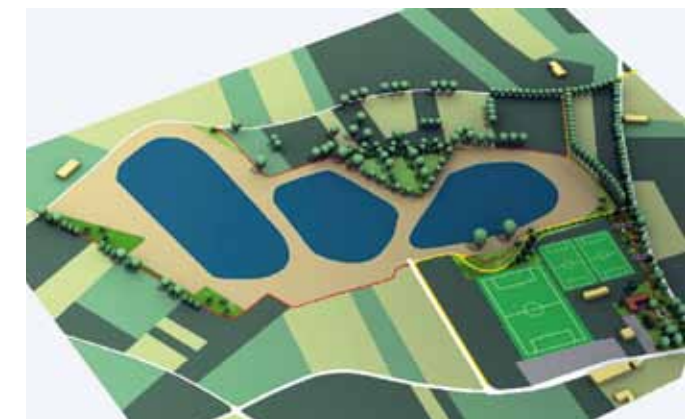
Variante urbanistica

I CITTADINI PARTECIPANO ALL'INDIVIDUAZIONE DEGLI INDIRIZZI DEL NUOVO REGOLAMENTO URBANISTICO

Il nuovo regolamento urbanistico del Comune di Capannori sarà realizzato con la piena partecipazione di tutti i cittadini.

Sulla scia della più che positiva esperienza del bilancio socio-partecipativo, l'amministrazione-Del Ghingaro ha deciso di coinvolgere gli abitanti di tutte le frazioni del territorio comunale nella costruzione della variante generale al regolamento urbanistico vigente – che nei prossimi anni contribuirà a cambiare il volto di Capannori – a partire dall'individuazione degli indirizzi su cui pogerà.

Il nuovo percorso di partecipazione popolare ha preso il via a novembre per concludersi nella prima settimana di dicembre e ha visto lo svolgersi di 9 assemblee pubbliche (3 nella zona sud, 2 nella zona centro, 2 nel



territorio della ex circoscrizione 1 e 2 in quello della ex Circostrizione 2). Assemblee durante le quali gli amministratori e i tecnici comunali hanno illustrato ai cittadini gli indirizzi fondamentali della variante urbanistica. Da parte loro i cittadini hanno potuto esprimere pareri e suggerimenti sugli indirizzi sui quali pogerà la variante. Il percorso proseguirà con il coinvolgimento delle associazioni di categoria, degli ordini professionali e degli altri soggetti a vario titolo interessati al nuovo e importante documento di programmazione urbanistica del Comune di Capannori. La variante al regolamento urbanistico si svilupperà parallelamente alla revisione del vigente Piano Strutturale e pogerà su alcuni capisaldi che caratterizzano la politica urbanistica portata avanti dall'amministrazione comunale e in particolare la sostenibilità ambientale e il miglioramento dei valori ecologici-ambientali del territorio.

La variante punterà infatti alla valorizzazione e alla salvaguardia dell'identità delle frazioni alla verifica ed aggiornamento delle perimetrazioni dei centri abitati; sulla nuova regolamentazione e sulle nuove procedure per le aree urbane degradate e anche la definizione e individuazione dei nuclei consolidati, all'interno del territorio rurale, con l'obiettivo del riuso delle volumetrie esistenti. Si propone anche di privilegiare le richieste che contengono l'impegno a realizzare gli immobili seguendo le prescrizioni del regolamento per l'edilizia sostenibile. Saranno questi, insieme a molti altri, gli importanti temi cui sono stati e saranno chiamati a confrontarsi e discutere i cittadini capannoresi.

La riforma del Suap: pratiche solo on line

Secondo quanto stabilisce la nuova normativa (DPR 160/2010), entrata pienamente in vigore dal 1 ottobre 2011, le segnalazioni e le istanze rivolte allo Sportello Unico per le Attività Produttive (Suap) del Comune devono essere presentate esclusivamente per via telematica. Il procedimento automatizzato riguarda in particolare le SCIA (Segnalazioni Certificate di Inizio Attività) per le quali la ditta è abilitata all'esercizio dell'attività dal momento della ricezione della ricevuta automatica da parte del sistema. Le modalità di invio telematico al Suap sono due, l'inserimento nel portale telematico AIDA (previa registrazione) accessibile dalla pagina Suap del sito internet del comune (www.comune.capannori.lu.it), sistema questo di livello regionale che dovrebbe entrare a pieno regime entro la fine del 2011 oppure tramite l'invio di una PEC (posta elettronica certificata) firmata digitalmente all'indirizzo pg.comune.capannori.lu.it@cert.legalmail.it. Per l'invio delle pratiche telematiche sono necessari un indirizzo di PEC (le società già esistenti sono obbligate per legge a comunicarlo al Registro per le Imprese entro il 29 novembre 2011, quelle nuove al momento delle iscrizione) e la firma digitale. Chi è sprovvisto di quest'ultima può delegare un altro soggetto (professionista, associazione di categoria) ad inserire la pratica per suo conto. Una riforma importante che aiuta fortemente l'eliminazione del cartaceo e cambia, semplifica e velocizza le modalità di presentazione delle domande allo Sportello Unico delle Imprese.

INTERVENTO DEL SINDACO

LE SCELTE DEL GOVERNO METTONO IN DIFFICOLTÀ WELFARE E POLITICHE SOCIALI

Da tempo parliamo di federalismo. Dal 2001, quando il Governo introdusse il principio della proporzionalità diretta con la riforma del titolo V della Costituzione. In sostanza, si ritenne giusto che le imposte pagate da un territorio, almeno in parte, siano direttamente utilizzabili per migliorare la vivibilità di quel territorio, anziché finire nelle casse del governo centrale. Un principio condiviso, al di là dell'appartenenza politica e partitica. Che



fosse un'esigenza questo cambiamento sembra essere pensiero condiviso. La questione, casomai, verte e vede opinioni differenti sul merito. I nodi da sciogliere sull'attuazione del federalismo fiscale sono seri e fondamentali. Stiamo vivendo una situazione d'incertezza che rende difficile, per un amministratore locale, compiere scelte

lungimiranti per il suo Comune. Fra i decreti attuativi del Federalismo già approvati, vi è quello sui fabbisogni standard, ovvero i nuovi parametri con cui stabilire il finanziamento delle spese fondamentali di Comuni, Città metropolitane e Province, per assicurare il superamento del criterio della spesa storica. Un principio che, sulla carta, potrebbe funzionare, poiché incentrato sull'abbandono del sistema di finanza derivata e sull'attribuzione di una maggiore autonomia di entrata e di spesa a enti locali e regioni, nel rispetto dei principi di solidarietà e di coesione sociale.

I continui tagli ai bilanci regionali e comunali, affiancati dalla mancanza di finanziamenti nazionali, fa vacillare l'impostazione stessa del criterio dei fabbisogni standard, poiché l'incertezza in cui ci muoviamo rischia di causare discriminazioni tra i territori e di obbligare alcuni Comuni a contrarre i servizi o ad aumentare la pressione fiscale.

Un'ipotesi che potrebbe diventare concreta, viste le difficoltà degli enti locali, costretti a fronteggiarsi fra continui tagli e un patto di stabilità anacronistico data la delicata congiuntura economica

che il nostro Paese sta vivendo. Per questo, infatti, i sindaci di tutta Italia protestano. Le risorse statali destinate al sostegno dei diritti sociali sul territorio hanno subito continui tagli dal 2008 ad oggi; basti pensare che, stando a un documento della commissione affari sociali e welfare dell'Anci, il fondo nazionale per le politiche sociali, nel 2008, era costituito da 656,45 milioni di euro e nel 2011 è diventato di 178,58 milioni di euro. Il fondo

per la famiglia è passato da 339 milioni di euro a 51,47 di quest'anno. Il fondo per la non autosufficienza sta andando verso l'esaurimento. Tagli significativi anche al fondo per l'infanzia e l'adolescenza, per il servizio civile, per l'accesso alle abitazioni in locazione e per la famiglia.



Tagliare indiscriminatamente, senza tenere conto delle peculiarità di alcuni servizi, delle caratteristiche dei territori e della qualità che un sistema integrato e coordinato può mettere in gioco non traduce in realtà un federalismo fiscale auspicabile.

Auspicabile è garantire qualità e quantità, competenza ed efficacia, a costi contenuti. Fare di tutta l'erba un fascio, soprattutto quando si tratta di politiche sociali, risulta pericoloso.

Per questo Anci e Federsanità, in Toscana, stanno lavorando fianco a fianco con la Regione. In Toscana abbiamo creato un sistema sociosanitario territoriale che rappresenta una possibilità vera di sviluppo dei servizi e dell'adeguatezza degli stessi, razionalizzando le risorse. Un processo che potrebbe rivelarsi virtuoso, ma che ad oggi si scontra, pure lui, con l'incertezza e l'impossibilità di compiere passi in avanti significativi a causa del quadro normativo nazionale in continuo mutamento.

Giorgio Del Ghingaro

Responsabile Welfare e Sanità Ancis Toscana

LA GIUNTA COMUNALE



Giorgio Del Ghingaro
sindaco

Ricevimento: su appuntamento
Contatti: tel. 0583/428211
Fax: 0583/428336
Email: sindaco@comune.capannori.lu.it



Lara Pizza

Bilancio (finanze e tributi), patrimonio comunale
Ricevimento: Venerdì 9.30 - 11.00
Contatti: tel. 0583/428335
Email: l.pizza@comune.capannori.lu.it



Gabriele Bove

Politiche Sociali, per la casa e per l'integrazione, politiche giovanili, cooperazione internazionale
Ricevimento: su appuntamento
Martedì 9.00 - 17.00
Contatti: tel. 0583/428335
Email: g.bove@comune.capannori.lu.it



Alessio Ciacci

Politiche ambientali, partecipazione
Ricevimento: su appuntamento
Martedì e sabato 9.00-12.00, venerdì 9.00-11.00
Contatti: tel. 0583/428335
Email: a.ciacci@comune.capannori.lu.it



Claudio Ghilardi

Urbanistica
Ricevimento: su appuntamento
Martedì 14.30 - 17.30
Contatti: tel. 0583/428335
Email: c.ghilardi@comune.capannori.lu.it



Leana Quilici

Politiche culturali ed educative, edilizia scolastica, pari opportunità, educazione alla pace
Ricevimento: su appuntamento
Giovedì 9.00 - 13.00
Contatti: tel. 0583/428335
email: l.quilici@comune.capannori.lu.it



Luca Menesini
vice sindaco

Lavori pubblici, mobilità, assetto idrogeologico.
Ricevimento: su appuntamento
Contatti: tel. 0583/428335
fax: 0583/428336
e-mail: l.menesini@comune.capannori.lu.it



Pierangelo Paoli

Politiche per lo sport, volontariato e protezione civile, polizia municipale
Ricevimento: su appuntamento
Martedì 11.00 - 13.00
Contatti: tel. 0583/428335
Email: p.paoli@comune.capannori.lu.it



Maurizio Vellutini

Attività produttive, servizi demografici, Urp, aziende partecipate, sviluppo locale
Ricevimento: su appuntamento
Venerdì 9.00 - 11.00
Contatti: tel. 0583/428335
Email: m.vellutini@comune.capannori.lu.it

A COLLOQUIO CON PIERANGELO PAOLI

ASSESSORE ALLA POLIZIA MUNICIPALE E SPORT

Quest'anno il servizio notturno della polizia municipale ha osservato turni più lunghi fino alle 7 del mattino. Questa novità ha prodotto risultati positivi?

Certamente sì, perché ciò ha permesso controlli ancora più mirati per quanto riguarda, in particolare, la guida in stato di ebbrezza e l'alta velocità. Il servizio ha avuto anche un valore preventivo, oltre che repressivo, come dimostra l'alto numero di persone che sono state sottoposte ad alcoltest, spesso magari al ritorno dalla discoteca, quale deterrente all'uso di alcol prima di mettersi alla guida. Il bilancio del servizio notturno è stato molto positivo.

Nell'arco di circa 5 mesi, da giugno a ottobre, la polizia municipale ha controllato quasi mille veicoli e accertato 204 infrazioni per eccesso di velocità. Il servizio notturno ha interessato soprattutto le principali arterie stradali, tra cui la via Pesciatina, Viale Europa, la Sarzanese Valdera e la via di Sottomonte, ma anche altre importanti strade del territorio comunale. I conducenti sottoposti a precursore ad alcoltest sono stati infatti complessivamente 430. In 8 casi i vigili urbani hanno rilevato che chi era alla guida stava guidando in stato di ebbrezza e per 3 di questi è scattata la denuncia all'Autorità Giudiziaria, poiché il tasso alcolico era superiore a 0.8g/l. In 24 casi è stato accertato che i veicoli transitavano a una velocità di oltre 40km/h rispetto al limite consentito dal codice della strada e per questi conducenti è quindi scattato il ritiro della patente di guida e la prevista sanzione amministrativa.

La polizia municipale durante l'anno scolastico in corso eseguirà i corsi di educazione stradale nelle scuole del territorio?

Nei prossimi mesi, così come avviene da alcuni anni, inizieranno le lezioni di educazione stradale tenute dagli agenti della polizia municipale nelle scuole primarie e secondarie di primo grado del territorio comunale per sensibilizzare le nuove generazioni al rispetto delle regole del codice della strada per garantire la sicurezza di pedoni, ciclisti, e automobilisti. I più piccoli saranno istruiti sul corretto comporta-



mento dei pedoni e dei ciclisti e al termine dell'anno scolastico riceveranno il patentino del buon utente della strada.

Alcune strutture sportive del territorio necessitano di lavori di ristrutturazione anche importanti. Quali sono i programmi dell'Amministrazione in questo settore?

Nei prossimi mesi partiranno i lavori per la ristrutturazione di due importanti campi di calcio del territorio quelli di Marlia e di Lammari. Saranno rifatte le tribune e i servizi igienici.

Sempre a proposito di sport quest'anno la proposta dei corsi sportivi comunali è particolarmente ricca e articolata in due sezioni. Può parlarcene?

Per accontentare il maggior numero di richieste ed esigenze presenti sul territorio abbiamo deciso di offrire una gamma più vasta possibile di opportunità per chi ama lo sport e il benessere. E la proposta è davvero ricca se si pensa che i corsi in totale sono 53 esclusi quelli che si svolgono alla piscina comunale. Tutti i cittadini adulti, ragazzi, bambini, over 65 credo possano trovare una disciplina adatta a loro. Quest'anno accanto ai corsi sportivi per così dire tradizionali abbiamo inserito anche nuove attività sportive legate alle arti marziali e alla danza in particolare che sono comprese nell'ampia sezione del benessere psico-fisico. Le modalità di iscrizione sono 'open' per cui chi decidesse adesso di frequentare un corso è certamente ancora in tempo.

L'iniziativa dell'Albo d'Oro è molto apprezzata dagli sportivi e dagli appassionati di sport. Nel 2012 la ripeterete?

Certamente sì. Nei primi mesi del 2012 daremo vita alla quarta edizione dell' 'Albo d'oro' consegnando riconoscimenti a tutti gli atleti e a tutte le società sportive capannoresi che nel 2011 si sono messi in evidenza a partire dal livello regionale e fino al massimo livello, in qualsiasi disciplina e categoria.

INSIEME SI PUÒ



Corale 'Giacomo Puccini', una tradizione secolare

Correva l'anno 1893 quando nel borgo di 'Parigi' a Camigliano, nei pressi di Villa Torrigiani prese vita, ad opera di un certo Sebastiano Martinelli, detto "Dorin", un coro paesano. Nato per solennizzare le celebrazioni liturgiche, con un organico solo maschile, ben presto si distinse per inneggiare canti popolari e stornelli, riscoprendo e mantenendo vive le tradizioni. Oggi la corale 'G. Puccini' è una delle più importanti realtà della provincia di Lucca e viene chiamata in tutta

Italia per esportare la cultura toscana e lucchese in particolare. Dal 1989 è diretta dal maestro Luigi Della Maggiora, che riprende il carattere popolare del repertorio ampliandolo con canti provenienti dalla riscoperta di pezzi del passato e da una ricerca di brani della nostra terra. Non mancano composizioni scritte o elaborate da lui stesso per il coro, come il 'Notturmo camiglianese', che può essere considerata la 'colonna sonora' della formazione.

La corale vanta nel 1951 una partecipazione al programma radiofonico della Rai 'Il microfono è vostro'. Sul finire dello scorso secolo ha anche inciso due dischi: 'Su pei vigneti un cantico' nel 1988 e 'Sotto i cipressi di Camigliano' nel 1993 in occasione del centenario. Tra gli appuntamenti più importanti che vengono organizzati c'è la 'Rassegna Corale Camiglianese', giunta alla 33ª edizione, che si svolge in due serate ed offre da alcuni anni ospitalità a gruppi provenienti da fuori regione e nazione.

Dal 1997 è attiva all'interno della corale la sezione maschile 'Le Pizzorne' nata grazie alla passione dei coristi verso i canti della montagna. Il gruppo corale 'G. Puccini' è presieduto da Claudia Di Ricco.



Comitato "Ilio Micheloni": la promozione della cultura come mezzo di integrazione sociale

Il comitato 'Ilio Micheloni' è impegnato in prima linea a sostenere iniziative socio-culturali con un occhio di riguardo alla formazione e all'integrazione degli stranieri nella nostra comunità. È stato istituito il 22 aprile 2002 in memoria di Ilio Micheloni, ex sindaco di Capannori e preside della scuola media di Lammari. Tra i soci fondatori figurano persone legate al mondo scolastico e politico locale. Lo scopo del comitato, presieduto da Anna Micheloni, è, come recita lo statuto, quello di 'valorizzare la memoria del compianto professor Ilio Micheloni perché i valori di cui ha dato testimonianza non vadano perduti'. In particolare si vogliono favorire 'l'incontro e l'integrazione tra culture diverse, l'attenzione ai deboli, la scelta del dialogo come mezzo di risoluzione dei conflitti, l'attenzione al mondo del disagio, la promozione della cultura come metodo di rivalutazione e integrazione sociale e la politica come servizio alla comunità'.

L'associazione nel corso degli anni ha promosso varie iniziative sul territorio, come l'istituzione di una borsa di studio, i corsi di lingua italiana agli alunni stranieri che frequentano le scuole del comune e l'insegnamento dell'italiano alle donne straniere. Inoltre, in collaborazione con l'Università di Firenze ha realizzato il progetto delle "Tre C", iniziativa che ha coinvolto le scuole primarie e verte sui temi dell'integrazione e della risoluzione dei conflitti. Il comitato, inoltre, promuove vari incontri e convegni legati al "Settembre pedagogico" del Comune di Capannori.

TIZIANO PIERETTI IMPRENDITORE MODELLO

Tiziano Pieretti, classe 63, è uno dei più noti industriali di Lucca. È amministratore delegato dell'Industria Cartaria Pieretti (icP) di Marlia e presidente della Passerini Recuperi di Cento (Ferrara). Riveste, inoltre, prestigiosi incarichi istituzionali: vice presidente della Camera di Commercio di Lucca, vice presidente dell'Associazione Industriali di Lucca con delega all'energia, presidente del Consorzio Toscana Energia, fa parte del Tavolo strategico dell'energia di Confindustria a Roma, è nel consiglio direttivo di Assocarta nazionale e di Confindustria Toscana, è consigliere della Fondazione Cassa di Risparmio di Lucca e membro del Rotary Club di Lucca.



zi. Certo, il momento è difficile, perché la situazione internazionale mette a rischio il reperimento di fonti di finanziamento e quindi si riduce la possibilità di fare investimenti, cosa che limita la crescita delle aziende e causa l'aumento della disoccupazione.

Quali sono le imprese a maggiore e a minore rischio?

Quella che stiamo attraversando è una crisi finanziaria, non manifatturiera. Infatti il settore manifatturiero italiano, che è riconosciuto come una realtà internazionale

importante e tangibile, non è a rischio. Nello specifico, analizzando il peso del manifatturiero provinciale sul totale regionale, si constata che le imprese di Lucca rappresentano il 10,1% delle imprese toscane, il 9,9% delle unità locali e l'11,3% degli addetti, indicando a Lucca, la presenza di un settore più strutturato. Ovviamente, alla luce della situazione attuale, le aziende che hanno compiuto investimenti e che quindi hanno una maggiore competitività, devono restituire i finanziamenti con quote di ammortamento più alte e rischiano, così, di non avere sufficiente marginalità per far fronte agli impegni presi. Più al sicuro, invece, sono le imprese che hanno investito meno e che quindi necessitano di minori apporti di capitali.

Qual è la sua ricetta contro la crisi?

A livello europeo è necessaria una forte politica condivisa e svincolata dagli attuali canoni, sia dal punto di vista finanziario che da quello decisionale. Le istituzioni locali dovrebbero creare opportunità per permettere alle imprese di abbattere i costi come avviene in altri Paesi Europei. Nel settore cartario uno dei nodi cruciali è quello dello scarto della lavorazione della raccolta del macero, il pulper. Se, ad esempio, la mia azienda potesse sfruttare il suo potere calorifico, verrebbero risparmiati molti soldi, assunte nuove persone ed il tutto avverrebbe nel pieno rispetto delle norme comunitarie.

Quali sono i suoi rapporti con l'amministrazione comunale?

Con l'Amministrazione Comunale i rapporti sono sempre stati improntati al dialogo e alla collaborazione con l'intento, da entrambe le parti, di trovare sempre valide soluzioni per il comparto industriale e per il territorio.

Potrebbe tracciare un profilo dell'Industria Cartaria Pieretti?

icP nasce nel 1924 e viene da un mondo antico dal quale ha ereditato la vocazione della ricerca, della qualità e l'attitudine a trovare soluzioni. Oggi produciamo cartoncini riciclati per uso industriale e, in particolar modo, negli ultimi venti anni, ci siamo focalizzati sulla produzione di cartoncino destinato a diventare, negli stabilimenti di trasformazione del tissue, il rotolino di carta igienica e l'anima dell'asciugatutto. Inoltre realizziamo cartoncini per l'imballaggio, come ad esempio gli angolari e strutture alveolari, e produciamo carte per ondulatori. Il fatturato dell'azienda nel 2011 sarà superiore ai 50 milioni di euro, con una produzione annua che supera le 140 mila tonnellate di cui il 50% esportato in tutto il mondo, quota che è destinata a salire nei prossimi anni.

Il particolare momento economico ha avuto ripercussioni sull'azienda?

La qualità dei nostri prodotti e lo stretto rapporto che abbiamo da sempre con i nostri clienti ci hanno indubbiamente aiutato a mantenere le quote di mercato. Nonostante il difficile momento che stiamo vivendo, non siamo mai ricorsi a nessun tipo di ammortizzatore sociale per i nostri dipendenti. Tuttavia, per tenere questi volumi, bisogna sacrificare la marginalità, senza la quale si possono perdere opportunità di investimento.

Com'è la salute dell'economia lucchese?

Migliore rispetto ad altre zone d'Italia sia in termini di qualità delle aziende, sia di capacità degli imprenditori. Ci sono molte realtà ben strutturate che garantiscono fiducia e continuità di eserci-

CORSI SPORTIVI COMUNALI

TANTE PROPOSTE PER LO SPORT E IL BENESSERE DI ADULTI E BAMBINI

Sono ancora aperte le iscrizioni ai corsi sportivi comunali 2011-2012 rivolti sia ai bambini che agli adulti. Una ricca offerta di discipline sportive e di percorsi per il benessere psico fisico, in tutto 53 corsi esclusi i corsi in piscina, che si svolgeranno fino al prossimo 12 maggio in varie strutture sportive del territorio. Il programma dei corsi sportivi, che è consultabile sul sito Internet del Comune (www.comune.capannori.lu.it), si suddivide in 'Percorsi sportivi' e 'Percorsi per il benessere psico-fisico dell'individuo'.

PERCORSI SPORTIVI: attività subacquea (a partire da 14 anni); **apnea, pesca subacquea** (Sub Mares Lucca); **basket e minibasket**, palestra media di S.Leonardo in Treponzio); **baseball e softball** palestra grande media di Camigliano e palestra piccola S.Leonardo in Treponzio; **equitazione**, centro equitazione 'La Luna' di Porcari e ass. Sportiva 'Amici di Paso' Petrognano; **ginnastica artistica**, centro polisportivo Gym Tonic e palestra scuola media Capannori; **ginnastica ritmica**, palestre scuola media Lammari, Gym Star e S.Leonardo in Treponzio Polisportiva Libertas; **karate**, scuola elementare Capannori e Lammari; **pallamano**, palestra media di Camigliano; **pallavolo femminile**, palestra media di Capannori, palestra grande media Camigliano, Pallavolo Nottolini e palestra media S.Leonardo in Treponzio, Polisportiva Capannori S.Leonardo; **pallavolo maschile**, palestra grande scuola media S.Leonardo in Treponzio; **pattinaggio**, circolo parrocchiale S. Jacopo Lammari; **pesca sportiva**, Laghetti di Lammari, **scherma**, palestra scherma "O.Puliti", Lucca; **skiroll** impianti comunali esterni; **sci di fondo** lezioni pratiche sulla neve a cura della Focolaccia; **tennis**, A.S. tennis Toringo e S. Jacopo Lammari; **tirotiro con l'arco**, palestra media Lammari; **twirling** palestra media Lammari; **avviamento all'attività calcistica**, A.S. Pieve S.Paolo Capannori, S.D. Folgore Segromigno; A.S.S.D Folgore Marlia e S.D. Atletico Gragnano; **attività natatorie**, piscina comunale di Capannori.



PERCORSI PER IL BENESSERE PSICO-FISICO DELL'INDIVIDUO: aerobica-step, palestra Auser Club Marlia; **Aerofantasy**, Comitato paesano di Zone; **arte marziale interiore**, palestra scuola elementare e materna Lunata; **attività circensi**, palestra scuola elementare Capannori; **attività motoria**, varie palestre comunali, U.I.S.P, Polisportiva Capannori S.Leonardo e Polisportiva Libertas Lucca; **autodifesa per donna**, palestra scuola elementare di Capannori; **avviamento danza classica**, palestra scuola media Lammari; **balli di gruppo**, palestra scuola elementare di Marlia; **danza fiaba** per bambini dai 4

ai 7 anni, scuola danza Armonia Capannori; **danza per bambini** (kids) centro polisportivo Gym Tonic Zone; **danza moderna bambini**, scuola elementare Marlia; **danza moderna e contemporanea adulti**, scuola media Lammari; **danza sportiva (ballo latino-americano)**, scuola elementare Marlia; **danze tradizionali popolari**, scuola elementare Capannori; **'Ginnastica Antalgica-ossa per la vita'** scuola elementare e materna di Lunata; **ginnastica dolce**, centro polisportivo Gym

Tonic Zone; **ginnastica dolce preventiva per l'osteoporosi**, scuola media S.Leonardo in Treponzio; **ginnastica estetica**, varie palestre comunali U.S. Acli, A.S. Vitanova, palestra scuola danza Armonia Capannori e Auser Club Marlia; **ginnastica per la terza età**, scuola media Lammari, Auser Club Marlia, scuola di danza Armonia, scuola elementare Capannori A.S Vitanova; **Hip Hop**, Comitato Paesano di Zone; **yoga** comitato paesano di Zone; **La gioia del movimento**, Gragnano Ass. Asclepeion; **Modern Dance**, scuola di danza Armonia; **Pilates**, centro polisportivo Gym Tonic Zone; **psicomotricità infantile-motoria bambini** palestra scuola media Lammari; **Qi Gong per principianti** Gragnano sede Ass. Asclepeion; **scacchi**, sede scacchistica Lucchese (via Pisana-Lucca); **Step & Gag (glutei addominali gambe)**, palestra scuola media Lammari; **training autogeno**, palestra scuola elementare di Lunata; **wellness stretching** (allungamento muscolare), palestra piccola scuola media S.Leonardo in Treponzio); **Wing Tsun** palestra scuola elementare Marlia.

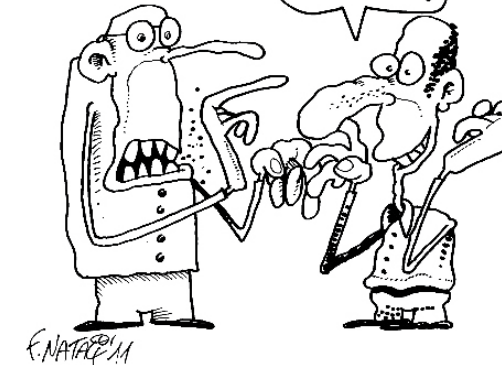
Attività di escursionismo in collaborazione con il Cai sezione di Lucca: Gruppo Pollicino (5-10 anni con la presenza dei genitori) e Progetto educativo di alpinismo giovanile (9-18 anni). Alcuni corsi sono accessibili ai disabili secondo un contrassegno riportato nel programma accanto a ciascun corso. Le iscrizioni quest'anno vanno effettuate direttamente alle associazioni sportive che gestiscono i singoli corsi i cui recapiti telefonici si trovano sul sito internet del Comune (www.comune.capannori.lu.it).

Per informazioni Ufficio Sport tel 0583 428428.

DICEMBRE

Venerdì 9 ore 21.00**S. Leonardo in Treponzio - Istituto Comprensivo Don A. Mei****Biblioteca Melograno***Approfondimento scientifico: le nanotecnologie**Associazione "Amici del Melograno"***Domenica 11 ore 16.00****Marlia - chiesa parrocchiale***"Concerto d'Inverno" augurando Buone Feste**con ospiti: Coro Verciano e Coro S. Barbara di Campo Tizzoro (PT)**Corale S. Cecilia Marlia, Note Colorate sez. bambini***Domenica 11 ore 17.30****Lammari - chiesa parrocchiale***Concerto di Natale - progetto Spazio-Scuola**Corale Alfredo Catalani Lammari, Ist. Comprensivo A. Manzoni Marlia***Giovedì 15****Capannori - salone parrocchiale***La Natività: videoproiezione e concerto corale**Associazione "Ponte", ANSPI Capannori,**Centro Naturale Commerciale, Corale S. Cecilia Marlia***Sabato 17****Capannori***Presepe vivente, con i bimbi del Coro Arcobaleno, in collaborazione con il Centro Commerciale Naturale della frazione di Capannori. Nell'ambito della manifestazione si svolgerà anche il concorso delle vetrine degli esercizi commerciali di Capannori.***Sabato 24 ore 17.00****Colle di Compito***Babbo Natale consegna doni ai bambini**Filarmonica G. Puccini Colle di Compito***Sabato 24 ore 14.00 - 18.00****Pieve S. Paolo***Babbo Natale per il paese**Gruppo Donatori di Sangue Fratres***Sabato 24 ore 19.00-22.00****Dintorni di Zone***Festa del Natale - Babbo Natale consegna doni alle famiglie**Comitato di Zone***Lunedì 26 ore 16.30****Segromigno in Monte - Pieve di S. Lorenzo***Concerto di S. Stefano**Filarmonica G. Puccini Segromigno in Monte***Lunedì 26 ore 14.30****Ruota - per le vie del paese***Sacra rappresentazione del Presepe Vivente**Associazione Vivere Ruota***La partecipazione alle iniziative è aperta a tutti.****Il calendario può subire modifiche in qualsiasi momento.****Informazioni:****Ufficio Promozione Culturale****tel. 0583-428432**

Humor

**80 CITTADINI POTRANNO
SUGGERIRE OPERE PUBBLICHE**TE HAI GIÀ
PENSATO ALLA
TUA PROPOSTA?SÌ, BONIFICARE
LA PALUDE
"COMPOSTAGGIO"
IN CUI SI TROVA
BACCELLI!

IL CONSIGLIO COMUNALE



Silvana Pisani

Presidente del Consiglio Comunale

Tutti noi abbiamo negli occhi le immagini della disastrosa alluvione che ha colpito Genova e larga parte della Liguria e della Lunigiana. Il pensiero corre in primo luogo alle vittime di questa tragedia, ai loro familiari, alle centinaia di persone che in pochi minuti hanno visto sparire la loro casa o il loro lavoro. A tutti costoro va l'abbraccio fraterno e solidale della nostra comunità capannorese, che sicuramente non mancherà di dare il proprio contributo concreto alla ricostruzione.

Anche il nostro comune ha affrontato nel recente passato situazioni di emergenza. Le piogge di intensità eccezionale, come sempre più spesso accade, sono all'origine di questi fenomeni; ma molto dipende anche da quanto l'amministrazione e i cittadini riescono a fare per tutelare il territorio in cui vivono. Un territorio esposto ad un rischio elevato di frane ed allagamenti

perché ricco di colline e di corsi d'acqua che attraversano zone dove un tempo sorgevano solo campi e boschi e che oggi sono invece fortemente urbanizzate.

Di fronte a questa situazione tutti devono collaborare con responsabilità per sanare il dissesto idrogeologico e mettere in sicurezza il territorio. Agli enti pubblici spetta il compito di pianificare le scelte edilizie con attenzione, di salvaguardare le aree agricole e boschive rimaste, di prevedere un sistema di intervento rapido in caso di emergenza. I cittadini invece possono dare un contributo fondamentale curando con senso civico la manutenzione delle loro proprietà e segnalando prontamente ogni situazione di rischio.

Solo con il contributo di tutti potremo salvaguardare i nostri territori e garantire un futuro migliore alle nuove generazioni.



Gaetano Ceccarelli

Capogruppo dell'Unione di Centro

I tagli rilevanti decisi dal Governo si ripercuotono pesantemente sui bilanci degli Enti Locali, rendendo indispensabile che si rivedano al rialzo le varie tariffe locali, ma con la massima equità. Ecco perché siamo contrari agli aumenti decisi a Capannori per i buoni pasto, poiché non tengono sufficientemente conto delle reali condizioni di reddito familiare e del numero dei figli a loro carico che frequentano le scuole. Le fasce ISEE, previste per ottenere gli sconti sul servizio mensa, vanno riviste prevedendo soglie più alte compresa quella massima ammontante ad euro 17.500,00, oltre la quale si paga il prezzo pieno del pasto pari ad euro 4,00. Magari facendo corrispondere ad una tale manovra, un modesto aumento del costo pieno del buono mensa per quanti percepiscono redditi superiori alla fascia ISEE più alta, opportunamente innalzata come da noi richiesto ed introducendo oltre al mero reddito, altri

parametri legati all'effettivo tenore di vita. Inoltre sono necessari sconti ulteriori, per quelle famiglie che hanno più di un figlio che frequenta la scuola per evitare ai nuclei familiari costi esorbitanti. La famiglia necessita di aiuti concreti ed agevolazioni mirate per la cura e l'educazione dei figli. Infine va riorganizzato in via generale il servizio di mensa, riducendone gli sprechi, al fine di razionalizzarlo e ridurne il costo. L'UDC chiede quindi con forza più attenzione concreta ai redditi medio bassi, alle famiglie, ai disabili ed in generale, verso tutti coloro che si trovano in una situazione comprovata di difficoltà.



Guido Angelini

Capogruppo Pd

Non c'è tempo da perdere: ogni giorno che passa è sempre peggio. Io dico a malincuore, perché ne vanno di mezzo le nuove generazioni, il futuro del nostro paese. I Comuni sono stati messi in ginocchio dalle leggi della finanza pubblica volute dal governo Berlusconi-Tremonti e la Scuola Pubblica è uno dei settori che ne ha subito le conseguenze maggiori. Meno insegnanti, dimezzati quelli di sostegno ai disabili, tagliate le spese per la cancelleria e carta igienica, tagli sul personale ausiliario: insomma un disastro purtroppo annunciato. Il Comune, nonostante i rilevanti tagliati subito - in tre anni 2 milioni e mezzo di euro in meno a fronte di un aumento della popolazione scolastica - ha deciso invece di dare più risorse alla scuola pubblica investendo nel bilancio 2011 ben 3.666.000 euro per i principali servizi scolastici e 2.200.000 per l'edilizia scolastica nel 2012. Per le mense scolastiche 1.900.000 euro, per il

trasporto scolastico 1.202.000 euro, per i libri di testo 152.000 euro, per gli asili nido 412.735 euro. Diverse famiglie possono accedere gratuitamente a questi servizi e altre usufruiscono di tariffe più basse in base a criteri oggettivi di reddito e all'Isee. Siamo convinti che non c'è alternativa al criterio di chi più ha più deve pagare, altrimenti non si possono mantenere i servizi efficienti e sostenere le famiglie in difficoltà. Inoltre l'Amministrazione sta facendo con i rappresentanti dei genitori un percorso condiviso sui servizi scolastici e sulle iniziative educative e culturali promosse dal comune attraverso il 'Patto per la Scuola'. È bene ricordare che stiamo costruendo nuove scuole e asili nido, che abbiamo fatto rilevanti interventi di manutenzione e messa in sicurezza, abbiamo installato i pannelli solari e ristrutturato alcune palestre delle scuole medie. Auguri di buon Natale e di un felice nuovo Anno a tutte le famiglie di Capannori.



Vanda Cervelli

Capogruppo PdL

Dopo mesi di assoluto silenzio, a Capannori, si è tornati finalmente a parlare dell'impianto di compostaggio. La Provincia, terminate le elezioni di primavera, si è svegliata dal torpore, sollecitata anche dalla Regione che minaccia il commissariamento e dell'Ato che minaccia a sua volta di togliere i finanziamenti. Si chiede con insistenza all'amministrazione di Capannori di scegliere definitivamente la localizzazione dell'impianto, addirittura si vuole che sia il Consiglio Comunale a fare la scelta! In realtà la Giunta Comunale, con delibera del dicembre 2010, ha indicato l'ubicazione dell'impianto in località "La Lista", e anche il Consiglio Comunale si era già espresso il 24.03.2011, quando ci fu la votazione su un ordine del giorno presentato dai gruppi di opposizione, dove chiedevamo di cancellare definitivamente "La lista" come sito per l'impianto e i gruppi di maggioranza hanno votato contro, dunque confermandolo.

La Provincia, però, non ha mai dato il parere definitivo supportato da motivazioni tecniche derivanti da studi fatti sul territorio interessato. Perché? Cosa c'è sotto? Mentre Comune e Provincia continuano a litigare come due bambini, noi assistiamo alla consueta indecisione di amministratori eletti dal popolo che, forse più per ripicche personali, invece di curare gli interessi della collettività preferiscono non decidere! Nel frattempo i costi dell'intero ambito dei rifiuti aumentano, anche se tutti noi ci impegniamo quotidianamente nella raccolta differenziata. Troppe volte ormai ho incontrato cittadini disorientati e delusi da un'amministrazione che non solo non li ascolta, ma nemmeno sembra porsi nell'ottica di rispettare il principio che è stata da loro eletta. Ed è proprio questo fatto che, sinceramente, mi preoccupa di più.

Dov'è finito il doveroso rispetto verso la "cosa pubblica" che ha rappresentato per secoli il cuore della nostra cultura? Dov'è finita la disponibilità all'ascolto, sostituita purtroppo da quella della rissa, specie tra i vertici degli Enti territoriali più importanti, come la Provincia ed il Comune?



Alessio Cecchini

Consigliere comunale - Gruppo Misto di Capannori

Nella crisi che il nostro paese attraversa l'incapacità del governo ricade sugli enti locali, costretti ad aumentare le tariffe per coprire i costi dei servizi essenziali. A Capannori si sono giustamente introdotte fasce legate al reddito Isee per il servizio mensa scolastico. Questa novità, però, nella sua applicazione pratica comporta aumenti consistenti anche per le tante famiglie che si trovano nelle fasce medie: sarebbe perciò auspicabile la correzione delle fasce per differenziare anche i redditi più alti, in modo che l'aumento dei buoni si riduca per le fasce medie. Per il momento è importante dare sostegno a chi ha da poco perso il lavoro, alle famiglie degli alunni disabili di tutta la Piana che frequentano l'Istituto Piaggia, a chi ha più figli che usufruiscono della mensa. In futuro ci vorrà maggiore coinvolgimento delle parti sociali

nel rinnovo dell'appalto del servizio, per aumentare il rapporto qualità/prezzo ed eliminare disuguaglianze tra le diverse utenze. La risposta della nostra comunità all'attacco alla scuola pubblica è sempre stata positiva: Capannori è luogo di solidarietà e reciproco aiuto, dove il volontariato e le istituzioni collaborano con profitto, ed è per questo che dobbiamo garantire equità sociale anche quando far quadrare i bilanci è più difficile.



IL CONSIGLIO COMUNALE



"Il cicloturismo come risorsa per lo sviluppo del territorio"

Giuseppe Del Sarto

Moderati per Del Ghingaro

Quello di Capannori è un territorio dall'inestimabile valore sotto il profilo paesaggistico, architettonico e naturalistico. L'amministrazione comunale ha sapientemente valorizzato queste risorse, grazie a una serie di iniziative che hanno aperto le porte di luoghi poco conosciuti e riqualificando decine di chilometri di sentieri delle nostre colline, che possono essere percorsi anche in mountain bike. In Italia il turismo su due ruote si sta sempre più diffondendo, perché coniuga il benessere fisico con la scoperta del territorio. È questo uno degli aspetti su cui bisogna puntare per portare benefici all'economia locale. Capannori, del resto, è un territorio che ben si adatta a ogni tipo di attività cicloturistica.

Nel nostro comune, inoltre, sono presenti molte realtà che permettono ai giovani di praticare il ciclismo, trasmettendo loro i veri valori dello sport, come lo spirito di sacrificio e l'importanza del gioco di squadra. Auspico che in futuro a Capannori possa essere realizzata una pista ciclabile, lunga circa due chilometri e larga tre metri, che possa essere utilizzata dai più giovani, fra i 4 e i 12 anni, per i loro allenamenti. Si tratta di un'opera molto attesa che, a causa dei pesanti tagli governativi, il Comune non ha ancora potuto finanziare. Il nostro gruppo si impegna affinché l'amministrazione comunale riesca a reperire fondi europei o regionali.



"Dalle energie rinnovabili uno strumento per uscire dalla crisi"

Fabio Biagini

Capogruppo di Sinistra per Capannori

Le energie rinnovabili, il risparmio energetico, la riduzione delle emissioni inquinanti, possono essere occasioni importanti per investimenti con un ottimo ritorno economico, con il massimo rispetto ambientale e la costruzione di posti di lavoro. L'amministrazione comunale proprio per sostenere queste scelte importanti ha aperto un Bando per Ecoincentivi aperto fino al 23 Dicembre a tutti i cittadini di Capannori che cambiano la caldaia, che installano pannelli di solare termico, che acquistano bici o scooter elettrici, che installano gas metano o gpl sulla propria auto. Scelte importanti che aiutano a risparmiare e che riducono sensibilmente l'impatto ambientale sull'ecosistema. Con questo stesso spirito l'amministrazione comunale ha ideato uno strumento importante per l'installazione di 1 Mega-Watt di pensiline fotovoltaiche sui parcheggi comunali grazie ad un bando per la cessione del diritto

di superficie. In questo modo il Comune non ha speso niente, anzi incasserà oltre 200 mila euro di affitto. Un privato investirà oltre 3 milioni di euro realizzando comode pensiline ombreggianti per le auto in sosta nei 10 parcheggi comunali coinvolti. È questa la dimostrazione più lampante che l'energia rinnovabile è una scelta importante per l'economia e per l'ambiente e che mai come oggi è utile investire in questi settori come una via d'uscita per la crisi che stiamo attraversando ed un miglioramento dell'ambiente in cui viviamo.



"Viabilità e compostaggio i temi più importanti"

Carlo Menconi

Capogruppo lista civica Capannori Insieme

Prosegue l'attività della Lista Civica Capannori Insieme, rappresentata in Consiglio Comunale dai Consiglieri Rosi e Menconi. Recentemente il suo direttivo, ha deciso l'alternanza nella figura di Capogruppo a livello Consiliare, dal Consigliere Rosi al Consigliere Menconi. Rimangono tuttavia invariati gli indirizzi politici i quali, svincolati dai diktat dei partiti dell'arco costituzionale, sono finalizzati ad un attento e critico esame sulla finalità delle risorse del Comune, gestite da parte dell'attuale maggioranza; a promuovere e sensibilizzare il Consiglio Comunale su temi istituzionali per noi fondamentali; sollecitando, anche mediante un' opposizione risoluta ma costruttiva, qualora si ravvedano benefici per cittadini e territorio, la trattazione di quelle tematiche, anche impopolari politicamente, che talvolta si "incagliano" fuori dal dibattito in Consiglio Comunale. Chiaramente all'opposizione, dello

schieramento di centrosinistra che governa, dal quale il nostro modo di vedere si discosta per valori, principi e priorità, preferendo noi, una politica più dimessa e meno pubblicizzata sui media, che prediliga "il fare" al "dire". Attualmente, tra i nostri obiettivi primari, nell'interesse comune, i temi della viabilità e la realizzazione dell'impianto compostaggio rifiuti, infrastruttura da realizzarsi nell'ambito del nostro Comune. Questo, non perché altre tematiche siano per noi di minore importanza o interesse, ma perché l'attuale carenza istituzionale della maggioranza su questi temi, ci fa presagire il rischio che si vadano a perdere le opportunità di vederle realizzate in tempi concreti, compreso perdere i relativi finanziamenti. Su tali tematiche, per quanto in nostro potere, concentriamo al momento i nostri sforzi ed iniziative, oltre al normale svolgimento dell'attività istituzionale. Contatti: info@Capannorinsieme.it



INIZIATI I LAVORI PER LA CASSA DI ESPANSIONE SUL RIO CAPRIO



Nei mesi estivi sono iniziati i lavori di realizzazione della cassa di espansione sul Rio Caprio in località S. Colombano, Comune di Capannori, con un investimento di circa 1.750.000 euro, finanziato dalla Regione Toscana.

Questo intervento prevede la creazione di una cassa di espansione di 19.000 mq di superficie ed un volume invasato di 55.000 mc, nel tratto del rio a valle del ponte alla Posta, in frazione S. Colombano, Comune di Capannori.

Il termine dei lavori è previsto per la metà del 2012 ed una volta realizzata permetterà, in caso di piena, di immagazzinare una parte dell'acqua del Rio Caprio in eccesso, diminuendo così la portata de-

fluente a valle. In conseguenza a ciò vi sarà una riduzione del rischio idraulico di quest'area fino a Zone, ed in generale su tutto il sistema Fossa Nuova fino all'area del Bientina.

Questa è la prima di una serie di casse di espansione previste lungo il sistema Fossa Nuova, a nord dei comuni di Capannori e Porcari, dal Piano di Assetto Idrogeologico dell'autorità di bacino del fiume Arno e recepite dal Regolamento Urbanistico del Comune di Capannori. In contemporanea con questo intervento stanno proseguendo i lavori di regimazione per la messa in sicurezza del Rio Casale che, assieme alla realizzazione della cassa di espansione, aumenteranno in modo significativo il livello di sicurezza idraulica di tutta l'area.

Consorzio di Bonifica Auser-Bientina

Via Scatena, 4 - 55012 Santa Margherita (LU) - tel. 0583/98241 - fax 0583/982429
Via Sarzanese Valdera, 137 - 56032 Cascine di Buti (PI) tel. 0587/722104 - fax 0587/723811

NUMERI UTILI

Centralino 0583/4281 - Fax 0583-428399
Servizio reperibilità, guasti, urgenze 348/3851251
Urp **800 434983**

Gabinetto del sindaco 0583/428211 - Fax 0583/428336
Segreteria degli assessori 0583/428335
Presidente consiglio comunale 0583/428291
Segretario generale – direttore generale 0583/428220
Ufficio stampa 0583/428204
Polizia municipale (orario 8-20) 0583/429060

INDIRIZZO EMAIL POSTA CERTIFICATA

pg.comune.capannori.lu.it@cert.legalmail.it

SPORTELLI AL CITTADINO

Marlia 0583/30160
San Leonardo in Treponzio: 0583/90089

UFFICI COMUNALI

Protocollo 0583/428219
Messi notificatori 0583/428347
Anagrafe 0583/428227 - 428229
Stato civile 0583/428226 - 428228
Elettorale 0583/428224 - 428372
Contratti 0583/428374 - 428233
Personale 0583/428264 - 428346
Sport 0583/428428
Cultura 0583/428429
Sviluppo locale 0583/428418
Scuola 0583/428431
Attività produttive, SUAP 0583/428238 - 428239
Ici Tributi 0583/428360 - 428361
Ecologia – Ambiente 0583/428309 - 428325
Strade 0583/428337 - 428338
Manutenzioni 0583/428305
Cimiteri 0583/428285 - 428373
Pubblica illuminazione 0583/428306
Edilizia privata 0583/428503
Edilizia pubblica e gestione alloggi 0583/428369
Servizi Sociali 0583/428516 - 428517
Ufficio Legale 0583/428208
Sportello Casa 0583/428390

Biblioteca comunale
"G. Ungaretti" Capannori 0583/936427
Biblioteca comunale di Camigliano 0583/926388
Biblioteca di San Leonardo in Treponzio 0583/90632

CAPANNORI SERVIZI SRL

Residenza sanitaria assistita "Casa Gori" Marlia:
0583/449009

Farmacia
0583/933260

Civica scuola di musica
0583/928800

Piscina
0583/429818

Campi calcetto Carraia
347/1878945

ACQUE SPA

Centralino
800-982982 (numero verde)
199/240369 (numero unico da telefono mobile)

Segnalazione guasti
800-983389 (numero verde)

ASCIT SPA

Centralino
0583-436311 / **800-942951** (numero verde)

Ritiro ingombranti utenze domestiche
e informazioni Tia
800-146219 (numero verde)

CONSORZIO DI BONIFICA AUSER – BIENTINA

Centralino 0583/98241 - Fax 0583/982429
Reperibilità per rischio idraulico 348/8867459
Reperibilità per servizio irrigazione 328/380812

GESAM GAS SPA

Informazioni **800-014266** (numero verde)
Operatori telefonici 0583/442466
Segnalazione fughe gas 0583/582224

ALERR FOUNDATION

(Agenzia Lucchese Energia Recupero Risorse) 0583/981775



Non dimenticare:

Gas
 Pane
 Sale
 Luce
 carta **G.**

Gesam, Una di famiglia.

Vieni a trovarci presso gli sportelli al pubblico di:

LUCCA

Via nottolini, 34
Servizio Clienti: 0583 44.24.66
Centralino: 0583 54.011
e-mail: servizio.clienti@gesam.it

ALTOPASCIO

Piazza Garibaldi, 3
Tel. 0583 17.48.010
Fax 0583 17.48.999

www.gesamgas.it

Auto lettura Gas
800.014.266
(numero verde)

Cresciamo insieme

LOWE PIRELLA FRONZONI



Abbiamo radici in Toscana da oltre 150 anni.
Tradizione, semplicità e vicinanza per guardare al futuro con fiducia, insieme a voi.



CASSA DI RISPARMIO DI LUCCA PISA LIVORNO

Le tue radici, il tuo futuro.